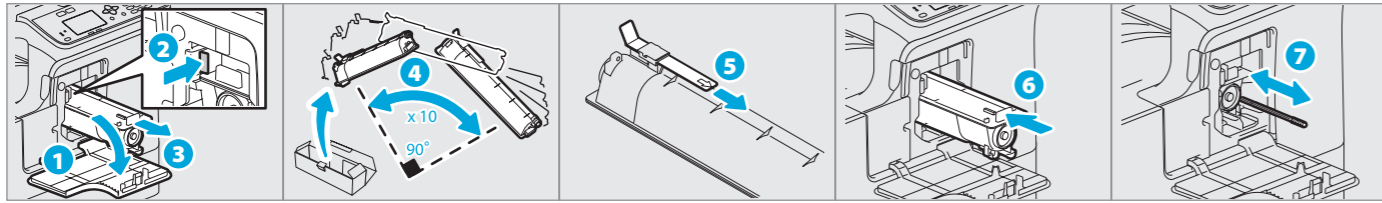


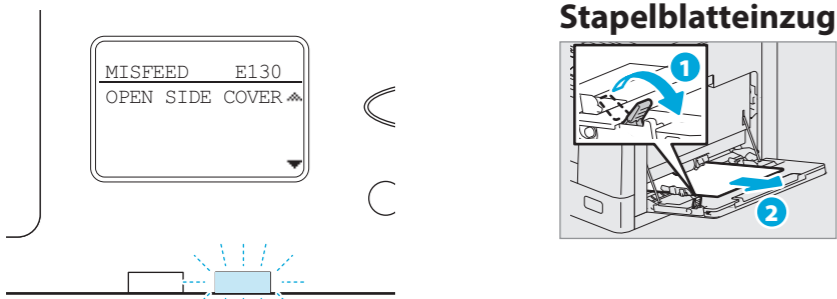
Toner leer

Bedienungsanleitung: Kapitel 6

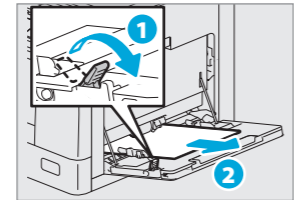


Papierstau

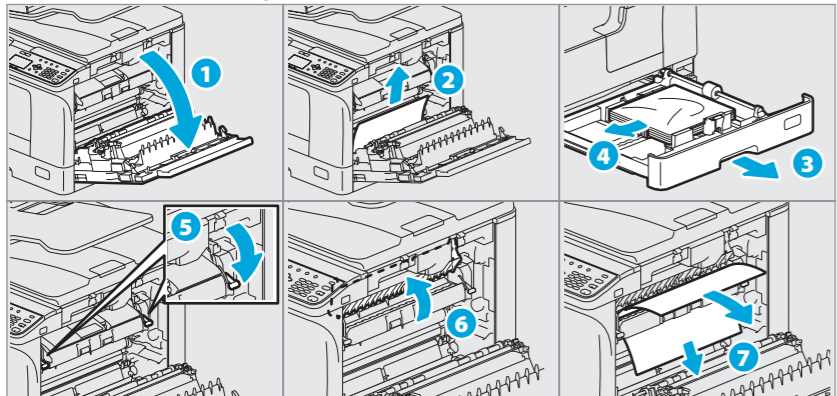
Bedienungsanleitung Kapitel 6



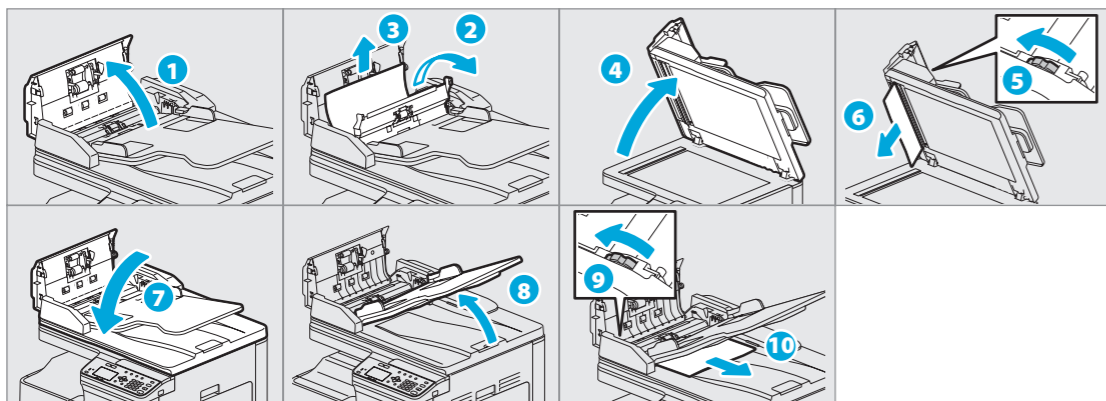
Stapelblatteinzug



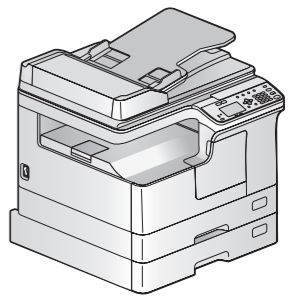
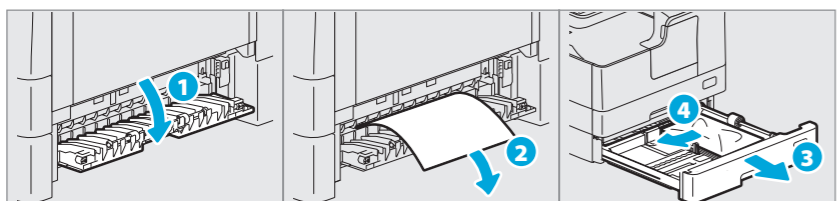
Seitenabdeckung



RADF



PFU



Kurzanleitung

Diese Anleitung beschreibt die Komponenten, Vorbereitungen, grundlegende Bedienung und Fehlersuche für das System. **Bitte lesen Sie die Sicherheitsinformationen, bevor Sie das System benutzen.** Die mitgelieferte DVD enthält die Bedienungsanleitungen (als PDF-Dateien).

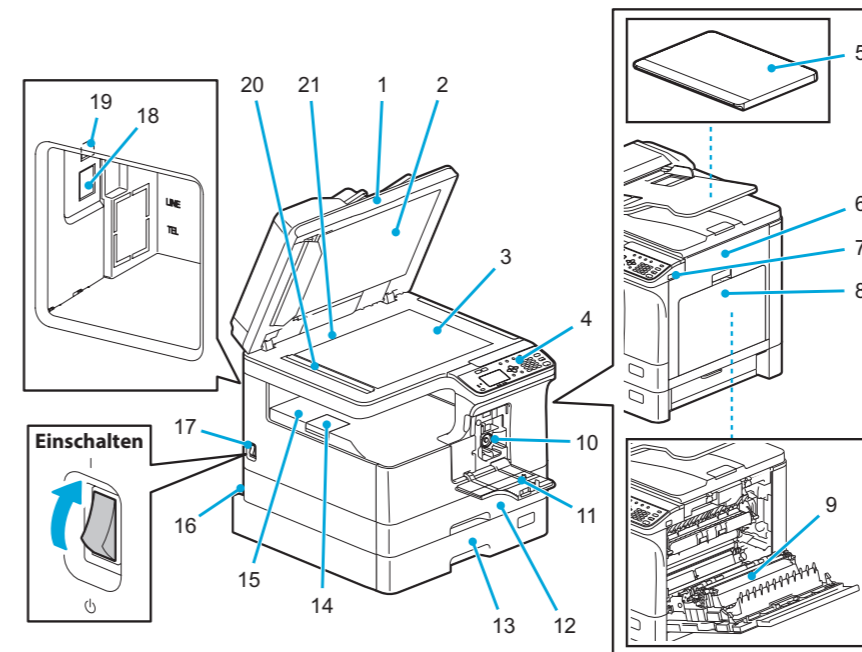
Handelsmarken

Alle in dieser Anleitung genannten Firmen- und Produktnamen sind Handelsmarken ihrer jeweiligen Eigentümer.

Beschreibung der Komponenten

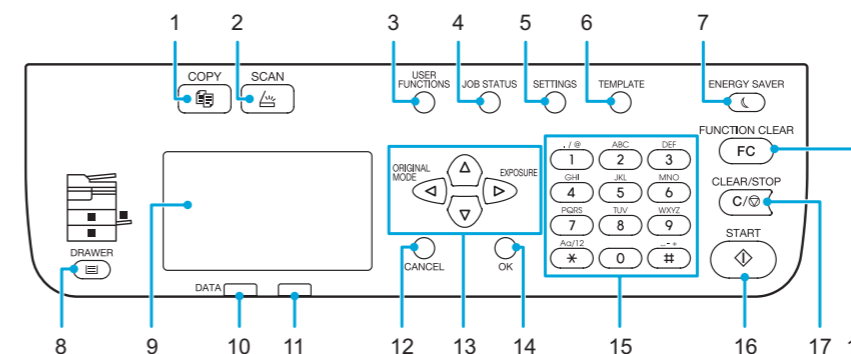
Hauptsystem

Bedienungsanleitung Kapitel 1



1. Automatischer Vorlagenwender (RADF, optional)
2. Vorlagenplatte
3. Vorlagenglas
4. Bedienfeld
5. Vorlagenglasabdeckung (optional <Standard in einigen Ländern>)
6. Seitenabdeckung
7. USB-Port
8. Stapelblatteinzug
9. Automatische Duplexeinheit (ADU, optional)
10. Tonerkartusche
11. Vordere Abdeckung
12. Kassette
13. Zusatzkassette (PFU, optional)
14. Papierausgabestopper
15. Ausgabefach
16. Stromanschluss (hinten)
17. Hauptschalter
18. Netzwerkstecker (nur e-STUDIO2303AM/2803AM)
19. USB-Anschluss (4-Pin)
20. Scanbereich
21. Originalskalierung

Bedienfeld



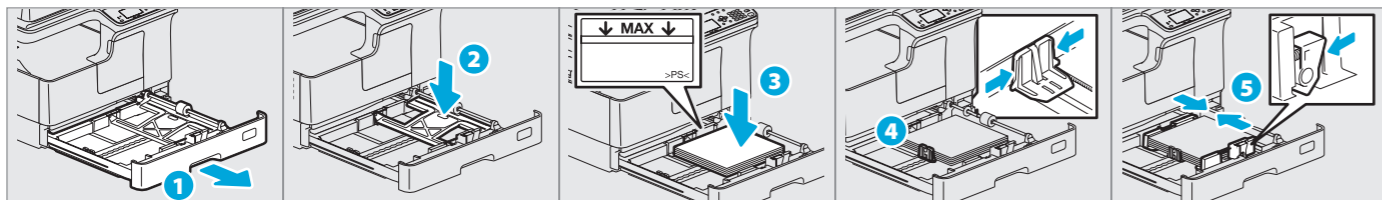
- | | |
|------------------------|---------------------|
| 1. KOPIE | 10. DATA |
| 2. SCAN | 11. Alarm |
| 3. ANWENDER FUNKTIONEN | 12. ABBRECHEN |
| 4. JOB STATUS | 13. Δ▽◀▶ |
| 5. EINSTELLUNGEN | 14. OK |
| 6. VORLAGE | 15. Zifferntasten |
| 7. ENERGIESPAR-MODUS | 16. START |
| 8. KASSETTE | 17. LÖSCHEN/STOPP |
| 9. LCD Bildschirm | 18. EINGABE LÖSCHEN |

Vorbereitung

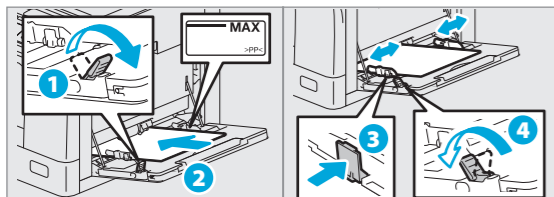
Papier einlegen

Bedienungsanleitung: Kapitel 1

Kassette



Stapelblatteinzug



Papiergröße der Kassette einstellen

Wenn Sie Papier in die Kassette einlegen, öffnet sich ein Fenster. Führen Sie die angezeigten Schritte aus, um die Papiergröße einzustellen. (Wenn die Funktion "POP UP" auf "AKTIVIEREN" eingestellt ist.)

Treiberinstallation

Software-Installationsanleitung: Kapitel 2

Zur Treiberinstallation sind Administratorrechte erforderlich.

Benutzen Sie unter Windows 7, Windows 8, Windows Server 2008 R2 oder Windows Server 2012 den Installer.

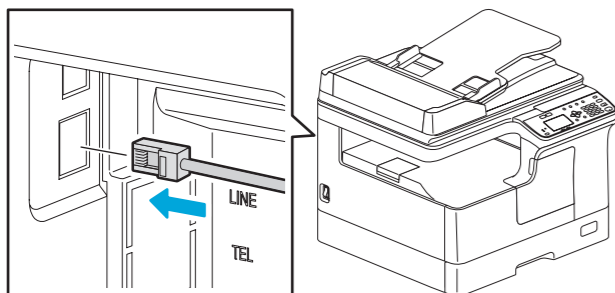
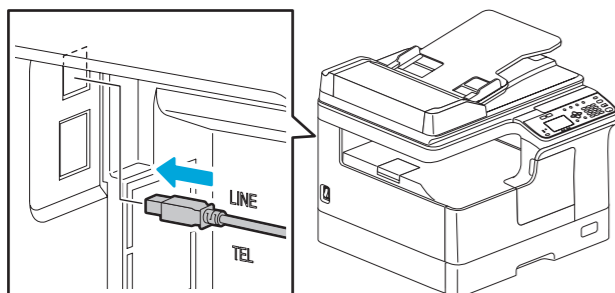
Hinweise zur Installation mit dem Installer

- Schließen Sie alle laufenden Anwendungen.
- Klicken Sie in der DVD auf "Setup.exe", falls der Installer nicht automatisch startet.

Computer anschließen

Verbinden Sie das System per USB- oder per Netzwerkkabel* mit dem Computer, bevor Sie die Treiber installieren.

* Nur e-STUDIO2303AM/2803AM



Installer verwenden

1. Schließen Sie alle laufenden Anwendungen.
2. Kontrollieren Sie, dass das System ausgeschaltet ist.
3. Legen Sie die DVD in den Computer ein.
4. Doppelklicken Sie auf "Setup.exe".
5. Führen Sie die angezeigten Anweisungen aus.

Plug and Play verwenden

1. Schalten Sie das System ein.
2. Führen Sie die angezeigten Anweisungen aus.

Drucker und Scanner Funktionen sind verfügbar.

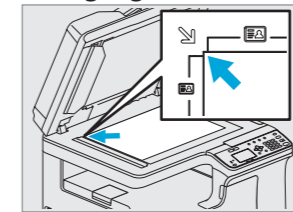
Grundlegende Bedienung

Kopierer

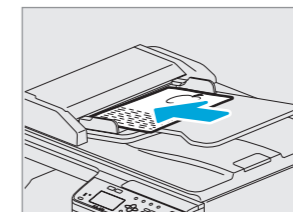
Bedienungsanleitung: Kapitel 2

1. Positionieren Sie das (die) Original(e).

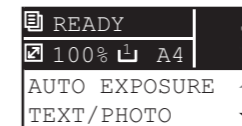
Vorlagenglas



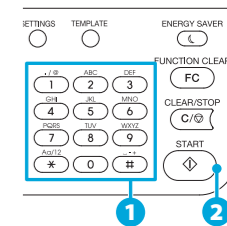
RADF



2. Drücken Sie [KOPIE] (COPY) und tätigen Sie die Kopiereinstellungen.



3. Geben Sie die Kopienzahl mit den Zifferntasten ein 1, und drücken Sie [START] 2.



Zum Stoppen des Kopiervorgangs

Drücken Sie [LÖSCHEN/STOPP] (CLEAR/STOP)

Einstellungen und LCD Bildschirm nach dem Kopiervorgang zurücksetzen

Drücken Sie [EINGABE LÖSCHEN] (FUNCTION CLEAR)

Tastenkombination

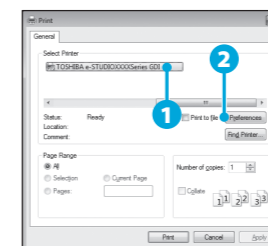
Drücken Sie <: "ORIGINALMODUS" (ORIGINAL MODE)

Drücken Sie >: Europa und Amerika "BELICHTUNG" (EXPOSURE), außerhalb von Europa und Amerika "ID KARTE" (ID CARD)

Drucker

Bedienungsanleitung: Kapitel 3

1. Wählen Sie [Drucken] (Print) im [Datei] (File)-Menü der Anwendung.
2. Wählen Sie Ihren Drucker 1 und klicken Sie auf [Einstellungen] (Preferences) 2.



3. Tätigen Sie optionale Druckereinstellungen und klicken Sie danach auf [OK].
4. Klicken Sie auf [Drucken] (Print) ([OK]).

Scanner

Bedienungsanleitung: Kapitel 4

Auf USB-Speichermedium scannen

1. Positionieren Sie das (die) Original(e).
2. Drücken Sie [SCAN].
3. Verbinden Sie das USB-Speichermedium mit dem System und warten Sie einige Sekunden.
4. Drücken Sie ∇ oder ∆, um "USB" auszuwählen und drücken Sie danach [OK].
5. Drücken Sie >, um Scan-Einstellungen zu tätigen.
6. Drücken Sie [START], um Ihre Dokumente zu scannen.

TWAIN Scan

1. Positionieren Sie das (die) Original(e).
2. Starten Sie eine TWAIN-kompatible Anwendung.
3. Wählen Sie im [Datei] (File)-Menü der Anwendung das Gerät.
4. Wählen Sie im [Datei] (File)-Menü der Anwendung den Scan-Befehl.
5. Tätigen Sie die Scan-Einstellungen und klicken Sie danach auf [Scannen].

Bedienungsanleitung: Kapitel 2, 4

Vorlagen

Vorlage registrieren

1. Drücken Sie [KOPIE] (COPY) oder [SCAN].
2. Tätigen Sie die Einstellungen, die Sie in der Vorlage speichern wollen.
3. Drücken Sie [VORLAGE] (TEMPLATE).
4. Drücken Sie ∇ oder ∆, um "REGISTRIERUNG" (REGISTRATION) auszuwählen und drücken Sie danach >.
5. Drücken Sie ∇ oder ∆, um eine Vorlage zu wählen und drücken Sie danach [OK].

Vorlage aufrufen

1. Drücken Sie [KOPIE] (COPY) oder [SCAN].
2. Drücken Sie [VORLAGE] (TEMPLATE).
3. Drücken Sie ∇ oder ∆, um "WIEDERABRUF" (RECALL) auszuwählen und drücken Sie danach >.
4. Drücken Sie ∇ oder ∆, um eine Vorlage zu wählen und drücken Sie danach [OK].